



HENKILÖLIIKENNETUTKIMUS 2004-2005

Kuuden vuoden välein toteutettava valtakunnallinen henkilöliikennetutkimus antaa yleiskuvan suomalaisten liikkumisesta ja siihen vaikuttavista tekijöistä sekä henkilöliikennematkojen väestöryhmittäisistä, alueellisista ja ajallisista vaihteluista.

Uusin, vuosien 2004–2005 tutkimusaineisto koottiin haastattelemalla puhelimitse yli 13 000 suomalaista. Tutkimuksen ovat liikenne- ja viestintäministeriön, Tiehallinnon ja Ratahallintokeskuksen toimeksiannosta toteuttaneet WSP LT-Konsultit Oy ja TNS Gallup Oy.

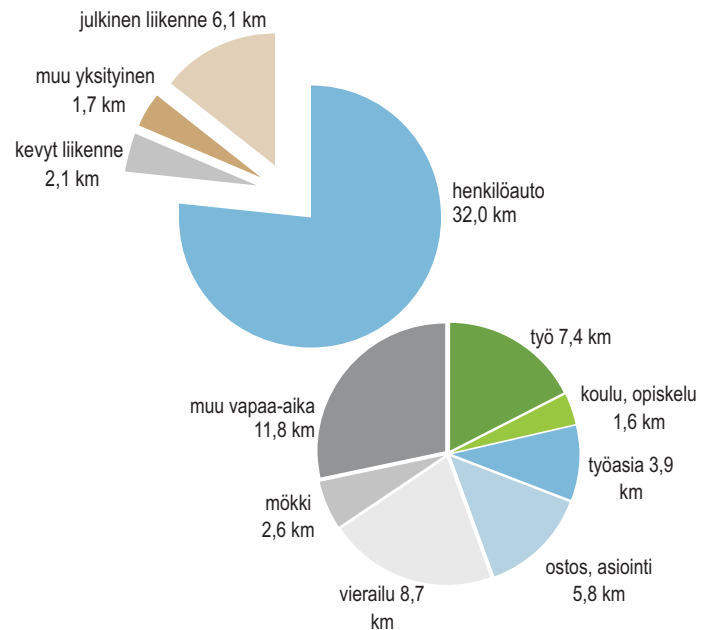
Edelliseen tutkimukseen verrattuna henkilöliikennesuorite on kasvanut reilut viisi prosenttia. Jokainen suomalainen liikkuu päivässä keskimäärin yli kaksi kilometriä enemmän kuin kuusi vuotta sitten. Kasvu on suuntautunut pääosin autoiluun. Matkojen määrä on pysynyt samana, mutta matkat ovat aiempaa pidempiä. Eniten ovat kasvaneet työmatkasuoritteet ja toiseksi eniten ostos- ja asiointimatkojen suoritteet. Vapaa-ajan matkoja tehdään aiempaa vähemmän, mutta ne ovat entistä pidempiä.

Suomalaisista yhä autoistuneempi kansa

Henkilöliikennetutkimuksen tulokset tarjoavat mielenkiintoisia lähtökohtia liikkumisen muutosten arvioinnille, tulevan liikkumistarpeen ennakoinnille ja tätä kautta edelleen liikennepolitiikan suuntaamiselle.

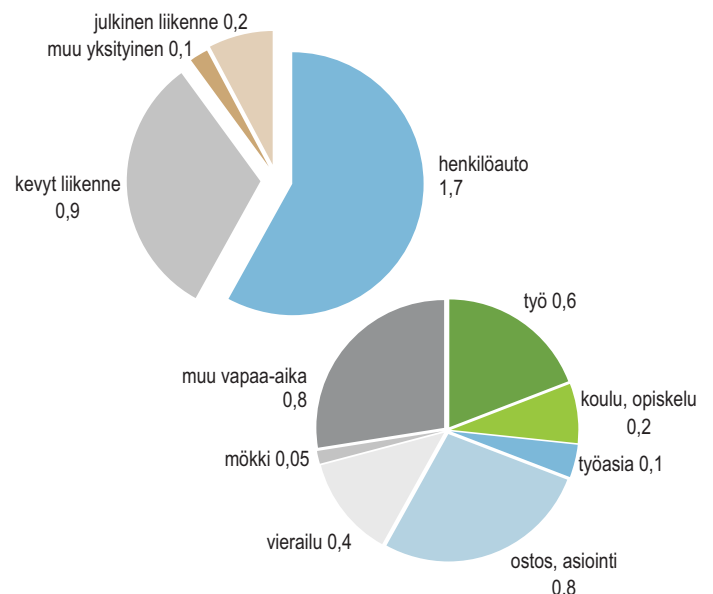
Suomalaiset tekevät keskimäärin kolme kotimaanmatkaa ja liikkuvat 42 kilometriä vuorokaudessa. Keskimäärin näihin matkoihin käytetään aikaa 1 tunti ja 10 minuuttia vuorokaudessa. Kotimaanmatkojen keskipituus on 15 kilometriä ja yhteen matkaan käytetään aikaa keskimäärin 25 minuuttia.

Kotimaan matkasuorite 42 km/henkilö/vrk



Matkasuorite = vuorokauden aikana kuljettujen matkojen keskimääräinen yhteispituus henkilöä kohti

Kotimaan matkaluku 2,9 matkaa/henkilö/vrk



Matkaluku = vuorokauden aikana kuljettujen matkojen keskimääräinen lukumäärä henkilöä kohti

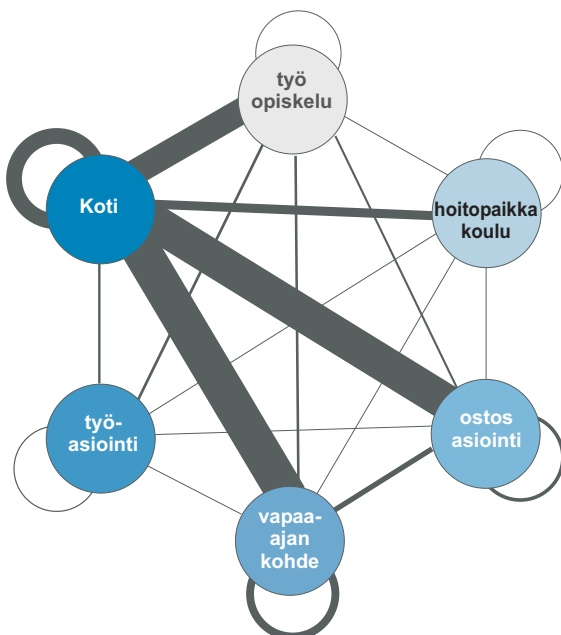
Matkan tarkoitus ja keskeiset liikkumisen tunnusluvut vuosina 1998–1999 ja 200–2005 kotimaanmatkoilla

	Matkaluku matkaa/hlö/vrk			Matkasuorite km/hlö/vrk		
	1998-1999	2004-2005	muutos%	1998-1999	2004-2005	muutos%
työ	0,50	0,55	10 %	6,7	7,4	10 %
koulu, opiskelu	0,22	0,22	0 %	1,9	1,6	-13 %
työasia	0,13	0,12	-6 %	3,9	3,9	1 %
ostos, asiointi	0,76	0,77	1 %	5,3	5,8	8 %
vierailu	0,41	0,37	-10 %	8,2	8,7	7 %
mökki	0,05	0,05	-4 %	2,5	2,6	5 %
muu vapaa-aika	0,79	0,79	-1 %	11,4	11,8	4 %
Kaikki	2,86	2,86	0 %	39,8	41,8	5 %

Kulutusajon käyttö kotimaanmatkoilla vuosina 1998–1999 ja 2004–2005

	Matkaluku matkaa/hlö/vrk			Matkasuorite km/hlö/vrk		
	1998-1999	2004-2005	muutos%	1998-1999	2004-2005	muutos%
kevyt liikenne	0,99	0,91	-8%	2,13	2,09	-2%
henkilöauto	1,54	1,66	8%	28,97	31,95	10%
julkinen liikenne	0,24	0,22	-8%	6,31	6,10	-3%
Kaikki	2,86	2,86	0%	39,80	41,82	5%

Matkat lähtö- ja määräpaikkojen välillä



Tutkimustulokset kertovat, että elintason noustessa suomalaisista on tullut yhä autoistuneempi kansa. Suomalaiset liikkuvat entistä vähemmän jalan ja pyöräillen. Henkilöauto korvaa osan sekä kevyen liikenteen että joukkoliikenteen matkoista, mutta erityisesti kasvava henkilöautoilu on tuonut mukanaan sellaisia matkoja, joita ei aiemmin tehty lainkaan.

Kotimaanmatkojen henkilöliikennesuorite on kasvanut yli viisi prosenttia kuuden vuoden takaisesta tilanteesta, jolloin tehtiin edellinen vastaava tutkimus. Tämä tarkoittaa, että keskimäärin jokainen suomalainen liikkuu jokaisena päivänä yli kaksi kilometriä enemmän kuin kuusi vuotta sitten. Kasvu on keskittynyt erityisesti autoiluun. Julkisen liikenteen kulkutavoista parhaiten on menestynyt lento-liikenne, muut kulkutavat ovat menettäneet markkinaosuuttaan.

Noin 80 prosenttia suomalaisten matkoista on kotiperäisiä. Kotiperäisellä matkalla tarkoitetaan, että matka alkaa tai päättyy kotiin tai muuhun vakituiseen asuinpaikkaan.

Suomalaisten matkat aiempaa pidempiä

Kokonaisuudessaan suomalaisten tekemien matkojen määrä on pysynyt samana, mutta matkat ovat aiempaa pidempiä. Eniten ovat kasvaneet työmatkasuoritteet ja toiseksi eniten ostos- ja asiointimatkojen suoritteet.

Vapaa-ajan matkoja tehdään aiempaa vähemmän, mutta samalla ne ovat aiempaa pidempiä. Vapaa-ajan matkojen suorite on kasvanut työmatkasuoritteita ja ostos- ja asiointimatkojen suoritteita hitaammin.

Työllisyystilanne on parantunut, ja tämä näkyy liikennesuoritteiden kasvuna. On huomattavaa, että työmatkojen keskipituudet eivät ole tämän tutkimuksen perusteella koko maan tasolla kasvaneet.

Elämäntilanne näkyy liikkumisessa

Liikkuminen on vahvasti yhteydessä ihmisten elämäntilanteeseen ja ikään. Lapset ja nuoret tekevät yhtä paljon matkoja kuin aikuiset, mutta heidän matkansa ovat lyhyempiä. Lapsiperheiden vanhemmat liikkuvat selvästi muita työkäisiä väestönosia enemmän. Miehet liikkuvat naisia enemmän koko aikuisiän. Liikkuminen alkaa keskimäärin vähetä eläkeiän saavuttamisen jälkeen ja on vähäisintä yli 75-vuotiailla.

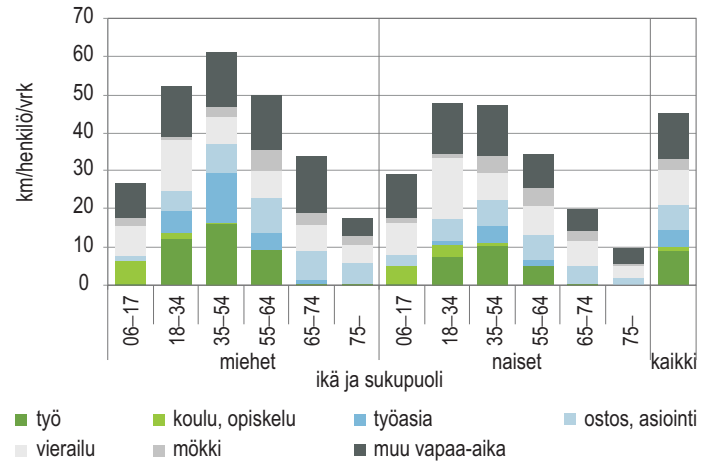
Kuuden vuoden takaiseen tilanteeseen nähden perheisiin on hankittu kakkos- ja kolmosautoja. Samanaikaisesti ajokortin hankkineiden naisten henkilöautolla ajo on kasvanut viidenneksellä. Miesten autoilussa ei vastaavaa kasvua ole havaittavissa.

Hyvätuloiset liikkuvat muita enemmän

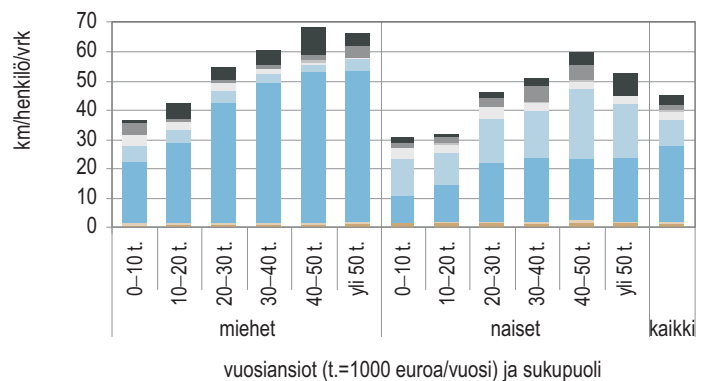
Suomalaisten miesten ja naisten liikkuminen kasvaa tuloluokittain aina 50 000 euroon asti. Tämän jälkeen kokonaissuoritteet kääntyvät laskuun. Eniten ansaitsevien naisten matkat painottuvat työhön ja he tekevät vapaa-ajanmatkoja vähemmän kuin pienempituloiset naiset. Miehillä vastaavaa ilmiötä ei ole havaittavissa samassa mittakaavassa.

Tulojen kasvaessa myös henkilöauton käyttö yleisty. Naisilla henkilöautolla ajo tasaantuu 30 000 euron vuosiansioiden kohdalla, mutta miehillä autoilu lisääntyy tulojen kasvaessa aina ylimpiin tuloluokkiin asti.

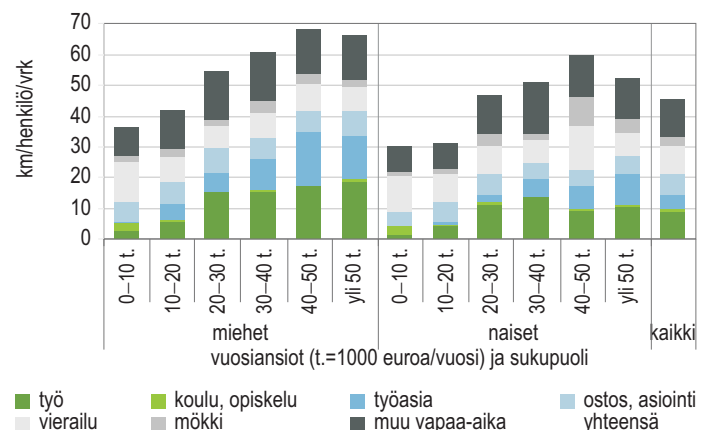
Kotimaan matkasuorite eri elämänvaiheissa



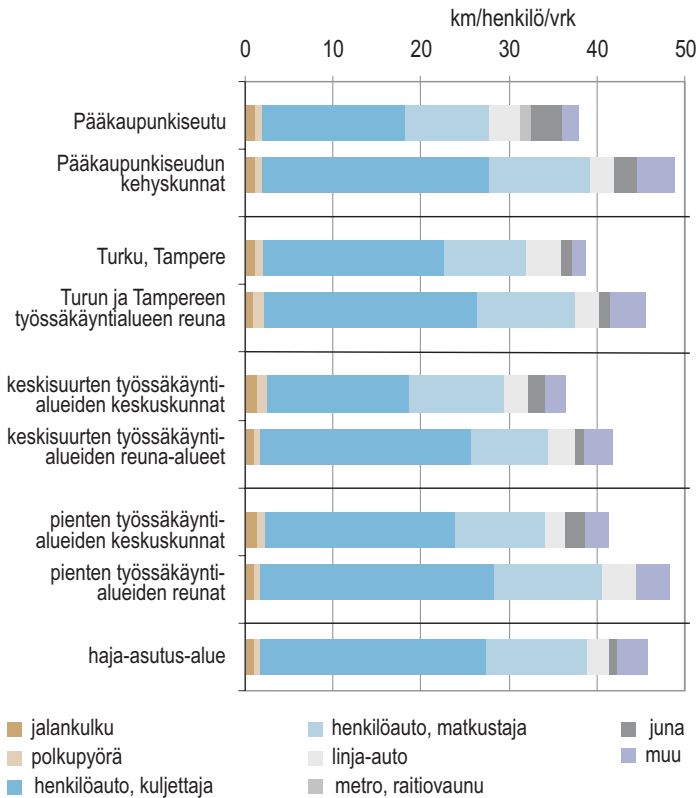
Miesten ja naisten kotimaan matkasuorite eri kulkutavoilla tuloluokittain



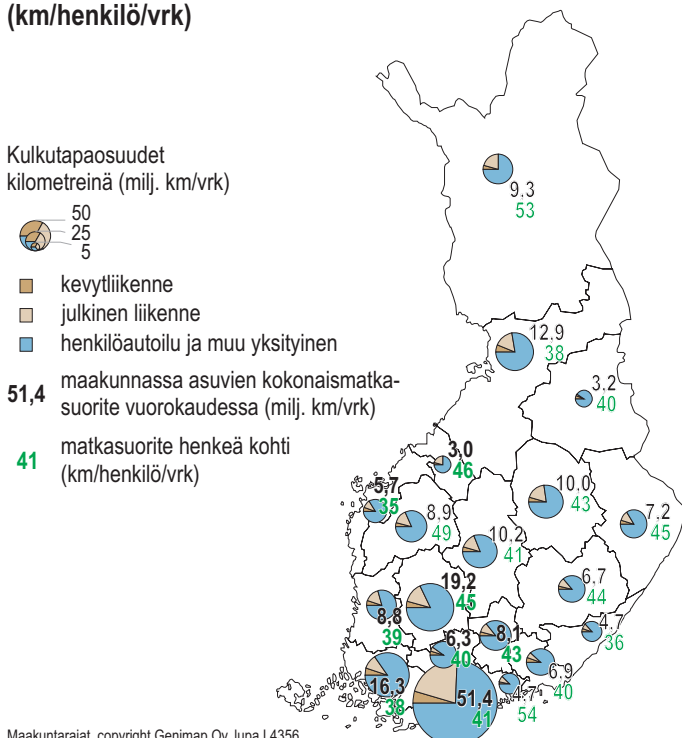
Miesten ja naisten kotimaan matkasuorite matkan tarkoituksen mukaan tuloluokittain



Kotimaan matkasuorite erityyppisillä työssäkäyntialueilla



Vuorokauden kokonaismatkasuorite (miljoonaa km/vrk) ja kulkutapaosuudet sekä matkasuorite henkeä kohti (km/henkilö/vrk)



Liikkumisen alueellisia eroja

Liikkuminen on kytköksissä myös alueiden elinvoimaisuuteen. Siellä, missä alueiden kilpailukyky on parhaimmillaan, liikutaan myös eniten.

Suurilla kaupunkiseuduilla liikennesuoritteita kasvattavat mm. pitkät työmatkat, mutta erityisesti kansainvälinen liikenne ja kontaktit ulkomaille. Suurilla kaupunkiseuduilla asuvat tekevät ulkomaanmatkoja sekä työhön että vapaa-aikaan liittyen enemmän kuin muilla seuduilla asuvat.

Helsinki ja Tampere ovat kooltaan niin suuria työssäkäyntialueita, että niillä alueiden mittasuhteet kasvattavat jo merkittävästi liikennesuoritteita muihin työssäkäyntialueisiin nähden. Voidaankin sanoa, että keskisuuret työssäkäyntialueet ovat kaikkein tehokkaimmin toimivia kokonaisuuksia, jossa liikennesuoritteet pysyvät kohtuullisina.

Matkat maakunnittain

Pääosa henkilöliikennesuoritteesta syntyy Etelä-Suomen maakunnissa, joissa asuu myös suurin osa väestöstä. Henkeä kohti laskettujen matkasuoritteiden erot ovat suuria maakuntien välillä. Pienimmät matkasuoritteet ovat Etelä-Karjalassa ja Vaasan rannikkoseudulla ja suurimmat Itä-Uusimaalla, Lapissa ja Etelä-Pohjanmaalla. Eniten henkilöautosuoritteet ovat kasvaneet Itä-Uusimaalla ja Kanta-Hämeessä.

Lisätietoja tutkimuksesta ja tuloksista

Lisätietoa tutkimusmenetelmistä, tuloksista ja aineiston käytöstä löytyy Internet-sivuilta www.hlt.fi. Aineistosta on mahdollista tilata jatkoanalyysyjä. Aineisto on myös saatavilla tutkimuskäyttöön Tiehallinnon luvalla. Raporttia ”Henkilöliikennetutkimus 2004-2005” voi tiedustella liikenne- ja viestintäministeriöstä tarkastaja Harri Uusnäkiltä puh. (09) 1602 8547.